

## 附件 1

# 小艺帮 APP 考生操作手册

本操作说明中所用图片均为操作示意图，其所示考试科目及内容、考试时间等均与正式考试无关。（具体操作视频可在小艺帮官方网站[首页查看](#)）

## 1. 下载注册及登录

### 1.1 下载安装

扫描下方二维码即可下载安装，或到小艺帮官方网站扫描二维码下载，考生不要通过其他渠道下载。网址：<https://www.xiaoyibang.com/>。



安装时，请授权允许小艺帮使用摄像头、麦克风、扬声器、存储空间、网络等权限，以保证可以正常考试。

小艺帮仅支持安卓、鸿蒙和 IOS 版本的手机，不支持各种安卓、鸿蒙平板和 iPad，请特别注意！

### 1.2 注册

打开 app 点击【注册】，输入手机号，点击发送验证码后填写密码并牢记，点击注册。

港澳台侨及国际用户请点击注册页下方【港澳台侨及国际用户入

口】进行注册。

### 1.3 登录

进入登录页，使用手机号/身份证号/邮箱和密码即可登录，身份证号登录必须是后续完成考生身份认证方可使用，身份证号必须为考生本人身份证号。



## 2. 身份认证及填写考生信息



首次登录，需要认证考生的报考信息，才可以报名参加考试。注意屏幕下方小蓝条，认证后不可更改信息。

### 2.1 身份认证

请认证考生身份证照片，按提示上传身份证人像面和国徽面，点击下一步，也可点击右上方手动上传身份证信息，填写身份证上的信息进行识别；港澳台侨及国际考生可选择护照或通行证认证。

如遇到身份证已被验证，可点击“去申诉”，请耐心等待人工审核结果。

请尽早完成身份认证以免影响考试。

## 2.2 填写考生信息

提前准备一张免冠证件照电子版。

注册时，选择身份为“其他”，按照指引填写学籍信息，即可完成认证。请务必根据实际情况填写。



## 2.3 考试确认

认证通过后，【报考】页面会出现您有待确认的考试，请点进去确认考试。确认成功后，在【在线考试】列表页会自动生成一条考试记录，请到【在线考试】列表页查看具体的报考详情和考试要求。

如果没有找到需要确认的考试记录，请联系学校核对导入名单是否正确，如学校确认无误，请学生联系小艺帮客服处理。

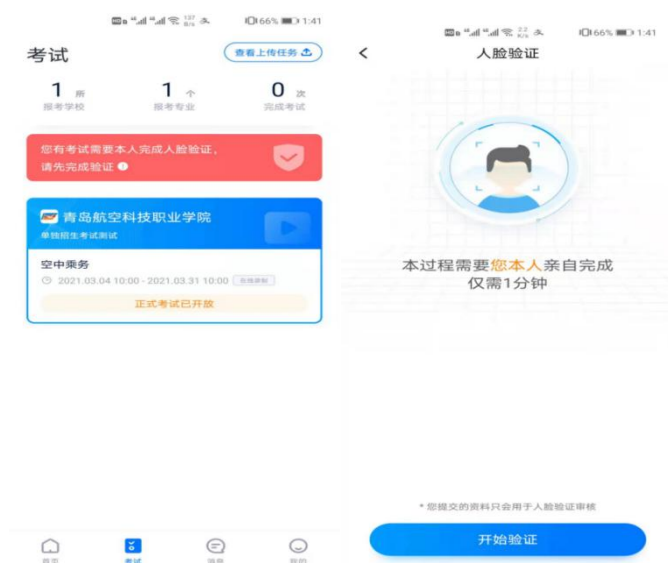


### 3. 考前准备

#### 3.1 人脸验证

请选择【报考-在线考试】页面，点击页面上方红色条处，按提示进行人脸验证。请不要化妆、戴美瞳等，验证时调整好光线，不要出现高曝光的情况，保证人脸清晰，避免人脸识别失败。若多次人脸验证失败可以申请“人工审核”，请耐心等待人工审核结果。

请考生务必于模拟考试前本人完成人脸认证，否则无法正常参加考试。



### 3.2 考前任务

点击屏幕下方【报考-在线考试】，选择相应考试，完成“考前阅读”。请务必于模拟考试前完成，否则无法正常参加考试。

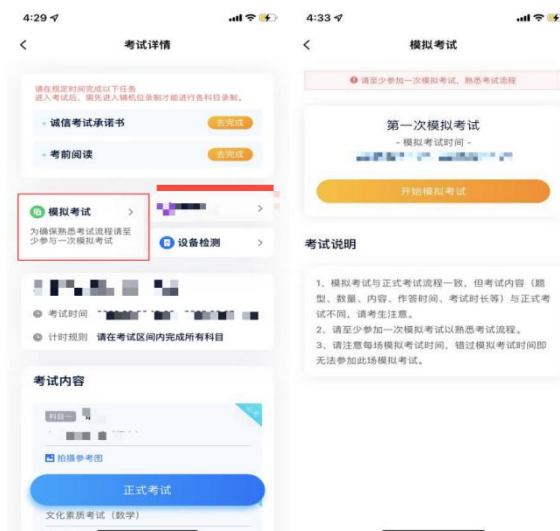


### 3.3 模拟考试

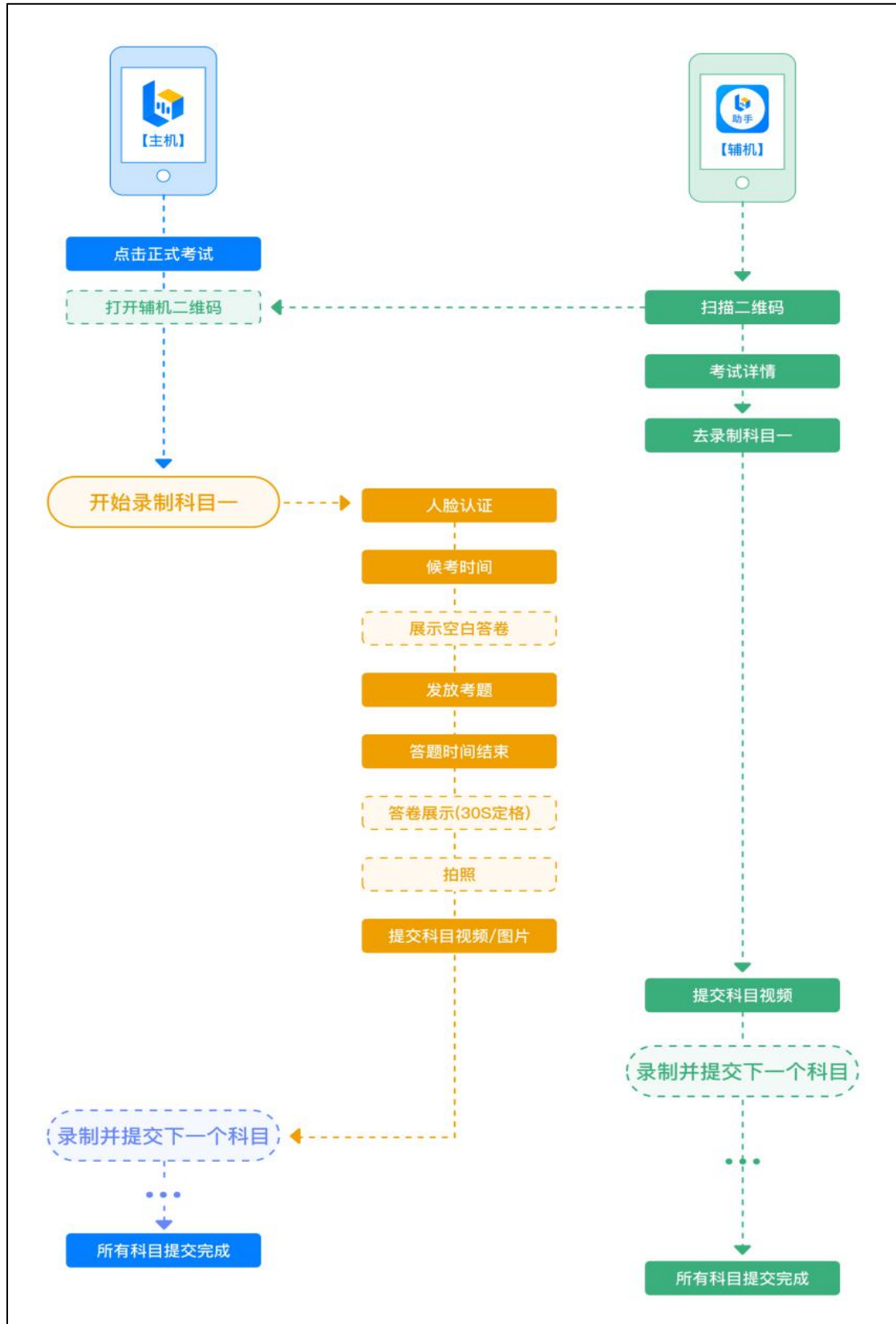
考前必须完成模拟考试，以熟悉正式考试流程。

模拟考试除题目外，其他与正式考试流程一致，有严格的考试时间限制，请在规定的时间内完成模拟考试，模拟考试视频也可提交，但是模拟考试视频不作为评分依据。

模拟考试仅可考生本人参加，请注意不要化妆、不佩戴美瞳等，避免人脸识别失败。

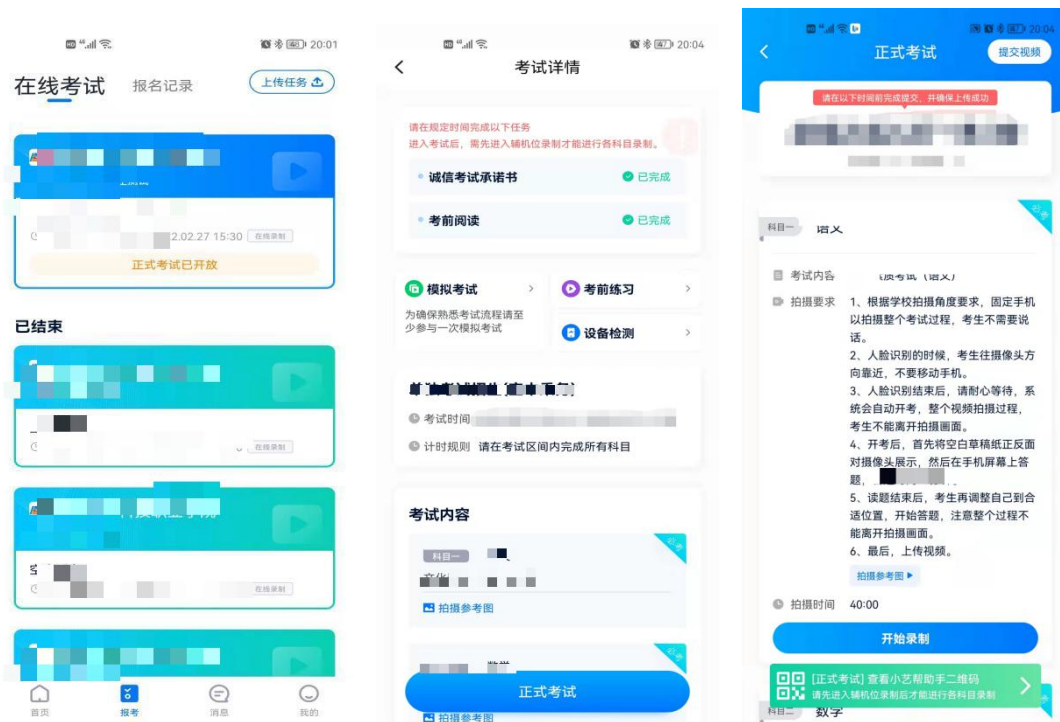


## 4. 正式考试流程



## 4.1 进入考试

请注意系统显示的候考时间，并在此时间内进入，逾期无法参加该考试。请按下图顺序操作，选择相应考试，点击“正式考试”，进入正式考试页面。



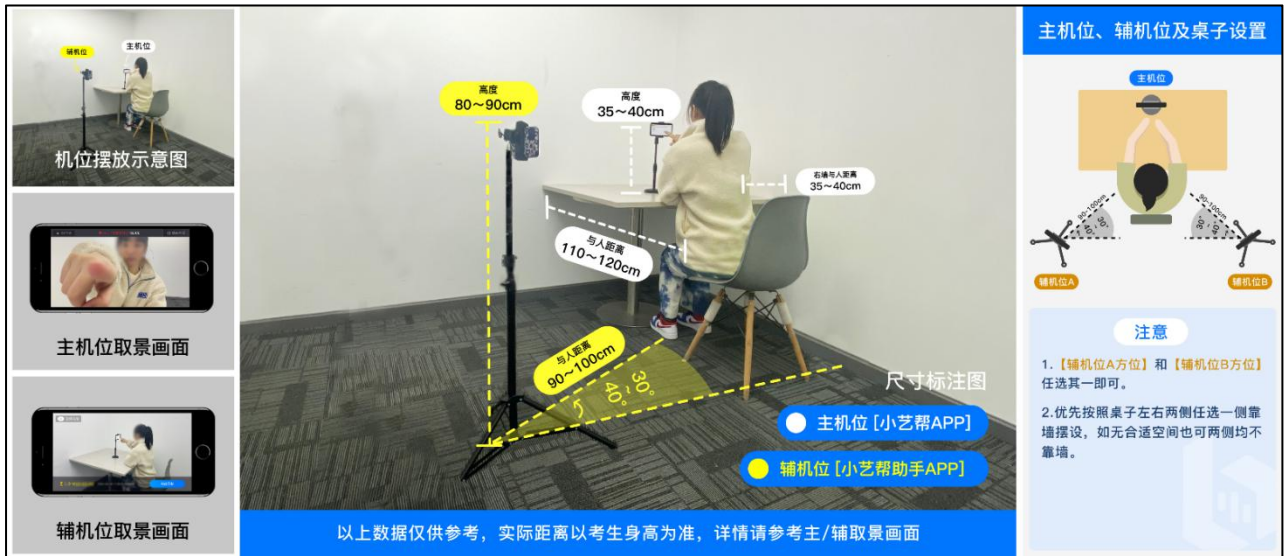
## 4.2 架设双机位

请点击科目介绍页面下方的“小艺助手二维码”，完成辅机位架设。具体操作步骤请阅读“小艺助手 APP 考生操作手册”。



建议考生于考试前确定双机位架设方式及位置，以免浪费正式考试的时间。正式考试时，考生须在候考时间内进入并完成辅机位架设并开始拍摄录制，否则无法正常参加考试。

双机位摆放示意图如下：



### 4.3 正式考试

考试全程请露出双耳，不被遮挡。若因不可抗力因素导致考试中  
断，须于2分钟内返回考试界面继续考试，中断超过3次或指定时长  
(2分钟)导致的考试失败，后果自负。

4.3.1 考生须在候考时间内进入，点击下图“开始录制”，小艺  
帮 APP 自动检测电量、设备状态等，符合要求方可进入候考，否则无  
法进行下一步操作。



### 4.3.2 候考时间内完成人脸比对



根据语音提示进行人脸比对, 请注意不要佩戴美瞳、不要化妆等; 选择光线适当角度, 不要出现高曝光的情况, 保证人脸清晰。如连续 3 次人脸比对失败, 需要按系统提示重新完成人脸验证。

请考生尽早进入考试科目录制状态(下图所示)、完成人脸比对, 以免错过考试作答时间、无法正常参加考试。



#### 4.3.3 等待候考时间结束

人脸比对完成后, 考生不得退出下图界面, 否则可能无法进入正式考试作答。



候考时间内, 考生不得离开拍摄范围, 考试空间内不得出现除考生外的其他人员, 考生可点击“收起”按键, 观看录制景别。

#### 4.3.4 考试作答

请考生务必按时参加考试, 如未按候考要求时间参加考试, 则无

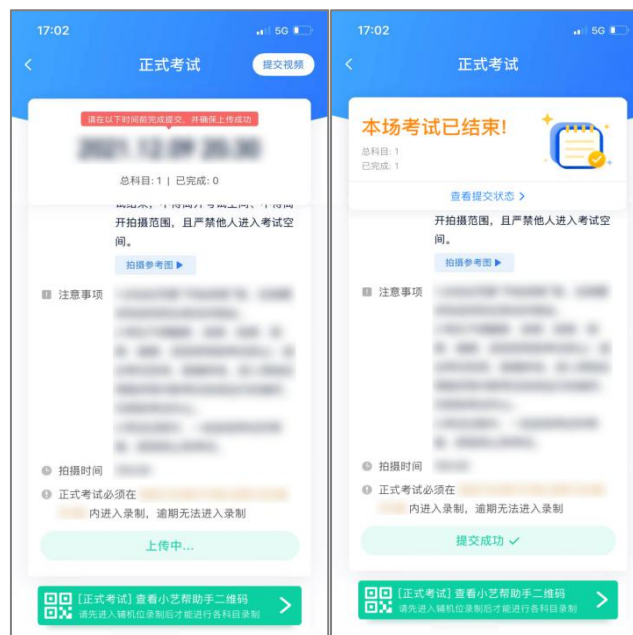
法进入录制。

根据考试作答时间和要求完成作答。

如有考试违纪、作弊行为，学校取消考生成绩。

#### 4.4 考试结束、提交视频

4.4.1 考试结束后，主机点击提交录制视频。录制结束后，请不要立即关闭程序，请耐心等待视频上传完成。小艺帮 APP 提示视频上传成功前，请考生关注上传进度，为防止视频上传过程中出现意外，考生于考试结束后 48 小时内，不得卸载小艺帮 APP 和终止程序运行，不得清理手机内存、垃圾数据等。



4.4.2 如遇上传中断，建议切换网络，并按下图步骤重新上传，直至视频上传成功。

