

# 2020 级会展策划与管理专业 人才培养方案

二〇二〇年五月编印

# 目 录

一、专业名称及代码.....	3
二、入学要求.....	3
三、学制与学历.....	3
四、职业面向.....	3
五、培养目标.....	3
六、人才培养规格.....	3
七、设计思路.....	5
八、课程体系（详见附表）.....	5
九、执业标准.....	8
十、实施保障.....	10
十一、毕业要求.....	11
十二、培养计划进程表及分类表.....	11

## 一、专业名称及代码

专业名称

1. 专业名称：会展策划与管理；
2. 专业代码：640301。

## 二、入学要求

1. 全日制普通高中毕业生；
2. 参加 2019 年普通高等学校招生全国统一考试；
3. 达到该专业录取标准。

## 三、学制与学历

本专业基本学制三年，学历为大专学历。

## 四、职业面向

包括本专业所属专业大类（专业类）及代码，本专业所对应的行业、主要职业类别、主要岗位类别（或技术领域）。

所属专业大类 (代码)	所属专业类 (代码)	对应行业 (代码)	主要职业类别 (代码)	主要岗位类别 (或技术领域)	职业资格证书 或技能等级 证书举例
旅游大类 (64)	会展类 (6403)	(728)	(2060705)	会展策划、营销 与服务、项目与 运营管理	会展职业经 理人

## 五、培养目标

会展策划与管理专业以培养具备会展项目创意、策划、管理及展览展示设计方面应用型人才。逐步形成了“企业留得住、品质有保障、比赛夺大奖、发展有空间”的实用创新型人才培养特色。

1. 初次岗位：会展活动类项目执行、招商招展营销专员、展览展示设计师助理。
2. 发展岗位（毕业 3 年之后发展定位）：会展活动小型项目策划专员，中型项目现场主管、小型项目经理、展览展示设计师。

## 六、人才培养规格

（一）基本素质要求

热爱社会主义祖国，拥护中国共产党领导；遵纪守法，严于律己；认真的学习，热爱劳动，艰苦奋斗，实干创新；具有团队精神和良好人际沟通能力；体魄健全，心理健康。

## （二）专业知识要求

1. 掌握会展活动的基本原理和特点；
2. 掌握一定展览展示的制图与设计；
3. 掌握项目管理和市场营销学的基本理论；
4. 掌握会议、展览、节事活动策划的原理、流程和方法；
5. 掌握会议、展览、节事活动招商招展、营销推广的方法和手段；
6. 掌握会议、展览、节事活动项目运营管理的方法和手段。

## （三）岗位技能要求

1. 会展活动（会议、展览、节事活动、场馆租赁、奖励旅游等）项目的市场调研能力；
2. 会展活动的立项、主题策划、招商、招展、预算和运营管理等方案的策划能力；
3. 会展活动项目的招商招展、营销推广能力；
4. 会展活动的运营管理能力；
5. 会展项目的后期跟踪和评估能力；
6. 具备一定的展览展示设计的能力。

## （四）职业能力要求

1. 具有良好的语言表达能力（口头和书面）；
2. 具有良好的人际交往和沟通能力；
3. 具有一定的政治经济洞察力；
4. 具有良好的经营管理能力和协调能力；
5. 具有会展活动策划与管理的专项技能；
6. 不断学习的能力和对不同岗位的适应能力。

## （五）职业品质要求

1. 公共品质：爱国守法、明礼诚信、团结友善、勤俭自强、敬业奉献；
2. 优秀品质：创新、协作、敏锐、务实。

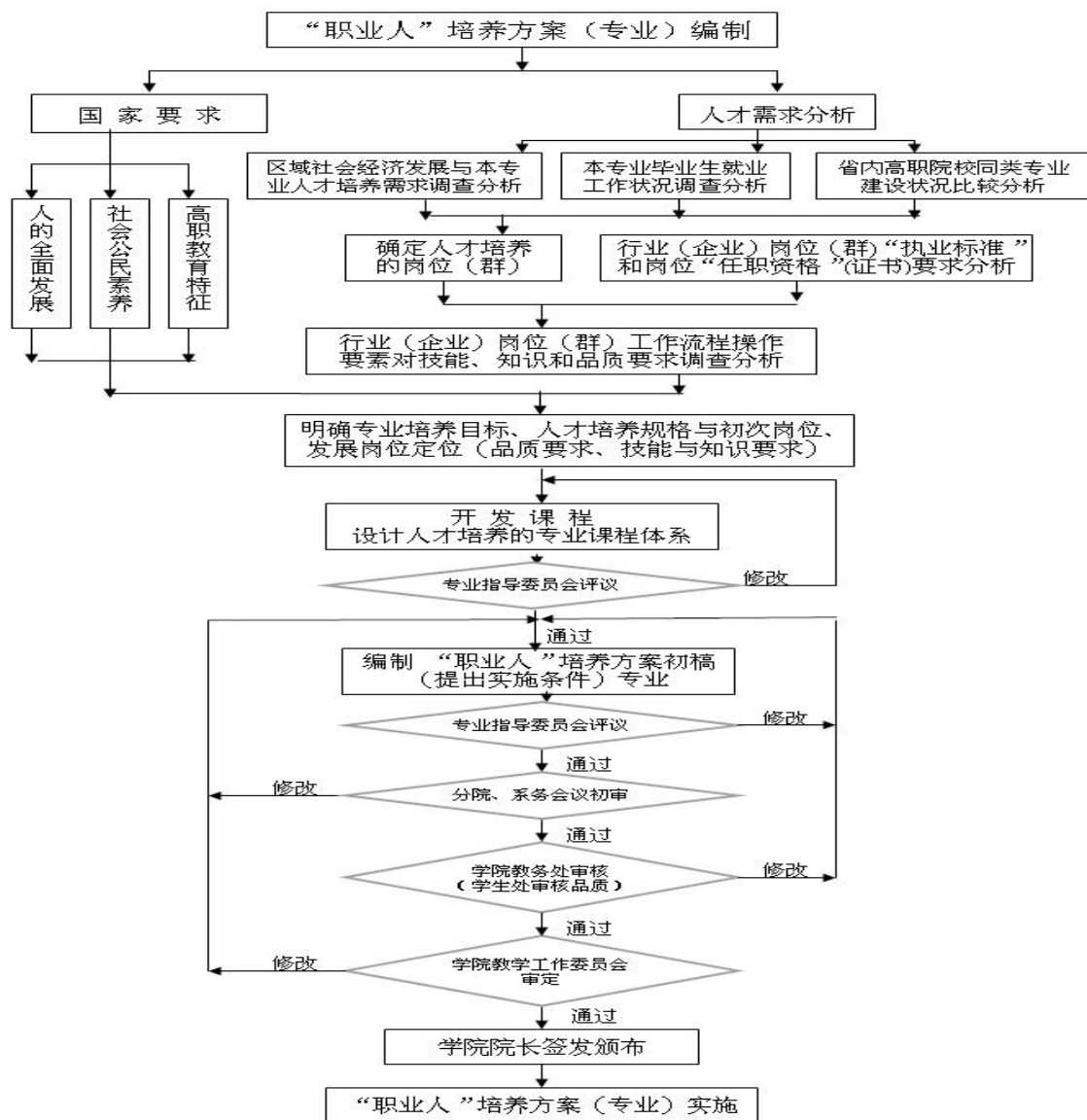
## （六）证书要求

1. 外语要求：获得高等学校英语应用能力考试B级证书；
2. 计算机要求：获得浙江省高等学校计算机等级考试一级证书；
3. 职业资格证书或技能证书要求；

推荐取得的证书有：数字创意建模职业技能等级标准

## 七、设计思路

高职教育的专业培养目标是依据社会相关职业岗位（群）的职业功能与职业人才规格制定。专业培养的教学过程设计是在对行业及相关职业岗位（群）分析入手的基础上，由专业教师和企业技术骨干的共同研究，从相关职业岗位（群）的操作程序中列出操作点，从中筛选出符合相关职业和相关岗位群共同点的主要操作要素作为专业培养的教学过程设计的逻辑起点，并以此为依托，分别列出每一要素在操作时所需要的技能点、知识点和相应的职业道德、行为、品质、心理、能力、体能、形象、拓展、证书等职业岗位资格和素质要求，并对此进行整理归纳，分门别类设计课程。



“职业人”培养方案编制流程示意图

## 八、课程体系（详见附件）

### 1. 核心技能与一般技能

(1) 核心技能:

会展活动运营管理能力(会展项目管理);

会展活动营销能力(会展营销实务);

小型会展活动策划能力(展览策划、会议活动策划);

展览展示设计能力(会展宣传设计、展位设计)。

(2) 一般技能:

客户沟通与服务能力(会展营销实务、会展商务沟通)

会展项目执行能力(中国国际动漫节实训)

会展活动设计能力(设计美学、编排设计基础、设计构成基础)

会展文案写作能力(会展文案写作)。

国际化会展项目运营能力(会展英语、国际会展运营实务)

## 2. 课程性质

### (1) 专业核心课程(6-8 门)

① **会展产业导论** 总学时为 28 学时, 第一学期开设。本课程是专业学习过程中最重要的先导课程之一, 主要阐述会展产业及上下游产业链的发展历程、任务目标、未来趋势等内容, 是从宏观及中观的角度帮助学习了解专业、理解行业。

教学要求: 此课程要求学生理解什么是会展业, 了解会展行业相关标准及各上下游产业链的功能划分, 了解会展专业内主要的核心技能等。

② **展览策划** 总学时为 32 学时, 第二学期开设。本课程主要教授展览在立项前如何开展展览选题、调研和分析。其主要教学内容包括策划案文本要求、策划技巧、策划程序等。通过这门课的学习使学生能够在掌握策划工作要点的同时, 具备进行展览的基础策划和管理能力。

教学要求: 此课程要求学生掌握基本的展览策划方法和要点, 逐渐形成较为全面的策划能力, 为学习其它课程打好基础。

③ **会议与活动策划** 总学时为 64 学时, 第三学期开设。本课程主要教学内容包括会议活动调研立项、设计策划等, 通过这门课的学习使学生能够在掌握策划工作要点的同时, 具备进行会议活动的基础策划和管理能力。

教学要求: 此课程要求学生掌握会议、活动基本的策划方法和要点, 逐渐形成较为全面的策划能力, 为学习其它课程打好基础。

④ **会展场馆经营与管理** 总学时为 32 学时, 第二学期开设。本课程主要教学内容包括会

议活动调研立项、设计策划等，通过这门课的学习使学生能够在掌握策划工作要点的同时，具备进行会议活动的基础策划和管理能力。

教学要求：此课程要求学生掌握会议、活动基本的策划方法和要点，逐渐形成较为全面的策划能力，为学习其它课程打好基础。

⑤ **会展项目管理** 总学时为 64 学时，第三、四学期开设。本课程主要阐述会展活动项目管理中启动、计划、实施、监控、收尾五个过程以及整合、范围、进度、成本、质量、人力资源、沟通、风险和采购九个知识领域的内容。

教学要求：此课程要求学生掌握项目管理的基本思路和基本流程，能够按照项目管理的内容制作会展实施计划书并在实际项目中运用所学知识控制项目的进度、成本和质量。

⑥ **会展营销** 总学时为 64 学时，第四学期开设。本课程主要阐述了会展营销的概况、会展营销理念、会展营销信息的收集、会展项目的立项策划及可行性分析等会展营销工作的基本理论及工作流程。通过这门课的学习使学生能够对会展营销工作有较全面的了解，并对实际营销现象有所评价。

教学要求：此课程要求学生掌握必备的营销知识，对于不同类型的会展项目能够提出自己的营销观点，并为学习其它的专业课程打好基础。

⑦ **国际参展实务** 总学时为 32 学时，第四学期开设。本课程主要阐述了参展商参加国内外展会所涉及的基本理论及相关工作流程。通过课程学习使学生能够对参展商参与国内外展览所需掌握的知识有较全面的了解，并能够胜任一般企业涉及的参展工作。

教学要求：此课程要求学生掌握必备的参展知识，对于国内外不同类型的展会有一定的了解，并能够利用所学知识，完成企业参展工作。

## (2) 优势课程 (2-3 门)

① **展示陈列与视觉设计** 总学时为 64 学时，第二、三学期开设。本课程主要阐述会展活动过程中，展示陈列与视觉设计的基本原理、基本方法。包括线条色彩的运用、导视设计的最新理念等。

教学要求：此课程要求学生掌握会展活动中展示陈列的基础知识、视觉色彩和线条的应用等；提高自身对于展陈与导视设计的能力。

② **会展文案写作** 总学时为 36 学时，第四学期开设。本课程主要阐述会展活动过程中，各类方案文书包括新媒体宣传文案、商业计划书文案、会展活动评估报告文案等的写作技巧。

教学要求：此课程要求学生掌握会展活动中方案文书的写作规范、写作技巧；提高自身的文案写作能力。

### （3）课证融通课程

① **AutoCad软件技术** 总学时24课时，第一学期开设，结合数字创意建模职业技能等级标准，依据GB/T 15751-1995 技术产品文件计算机辅助设计与制图词汇；GB/T 26099.1-2010 机械产品三维建模通用规则 第1部分：通用要求；GB/T 24734.6-2009技术产品文件 数字化产品定义数据通则 第6部分：几何建模特征规范等规则，在课程设置上，要求掌握AutoCad软件的使用方法、制图的规范与标准等。帮助学生在毕业前能够获得数字创意建模职业技能等级证书。

② **Sketchup软件技术** 总学时24课时，第二学期开设，结合数字创意建模职业技能等级标准，依据GB/T 26099.1-2010机械产品三维建模通用规则 第1部分：通用要求；GB/T 24734.4-2009 技术产品文件 数字化产品定义数据通则 第4部分：设计模型要求；GB/T 24734.6-2009技术产品文件 数字化产品定义数据通则 第6部分：几何建模特征规范等规则，在课程设置上，要求掌握Sketchup软件的使用方法、3D建模的规范与标准，图层渲染的方法与技术等。帮助学生在毕业前能够获得数字创意建模职业技能等级证书。

### （4）校企合作开发课程

① **中国国际动漫节实训** 总学时 50 课时，第二学期开设，此课程为创意设计分院牵头，会展专业教研室与中国国际动漫节接站办公室合作，共同开发的校企合作实训课程。本课程旨在帮助专业学生在政府主导型会展活动实训中，结合理论知识，感性认识专业，了解会展活动中涉及的工作内容和工作流程。其中第一周为资料收集周，主要围绕中国国际动漫节制作市场调研分析报告，第二周为现场实训周，主要从事动漫节现场协调、管理实训工作。

## 九、执业标准

依据原会展策划师（中级）国家职业标准，经专家指导委员会交流确定：

### 1. 职业定义

从事会议、展览、节事活动、场馆租赁、奖励旅游、会展传播等项目管理商务活动的人员。

### 2. 职业等级

会展策划师（初级）：能够运用调研、策划及销售等技能独立完成会展经营策划的常规工作；并能承担基本的管理工作。

会展策划师（中级）：能够运用调研、策划、销售及管理技能完成会展经营策划全程工作；能够独立处理工作中出现的问题；并能指导培训初级工作人员。

会展策划师（高级）：能够运用各项技能经营策划国内外大型会展活动、跨国合作项目；



能够独立处理和解决工作过程中出现的高难度问题；能组织开展技术创新活动及系统内的专业技术培训；具备优良的技术管理能力。

### 3. 适用对象

已经从事或准备从事本职业的人员。

### 4. 职业守则

- (1) 爱国守法，遵守行业规范；
- (2) 敬业爱岗，尽责守信，热情主动，具有团队合作精神；
- (3) 维护客户利益，保守机密。

### 5. 基础知识

- (1) 会展策划与营销；
- (2) 市场调研的理论与方法；
- (3) 客户关系管理；
- (4) 项目管理；
- (5) 公共关系学；
- (6) 电子商务；
- (7) 会展法律法规。

### 6. 工作要求

会展策划师（中级）要求见表5。

表5 会展策划（中级）工作要求

职业功能	工作内容	技能要求	相关知识
一、调研	(一) 调查与收集行业、市场信息	1. 能通过多种途径收集、行业、市场及合作伙伴的信息； 2. 能开展会展项目的可行性调查； 3. 能制作会展前与会展后调查评估问卷。	1. 市场调查概论； 2. 统计分析知识。
	(二) 进行调查资料的评估、分析，并撰写有关调查和总结报告	1. 能撰写规范的可行性研究报告； 2. 能调查及评估行业合作伙伴、竞争对手； 3. 能进行展商和观众结构分析； 4. 能完成会展项目总结报告。	1. 可行性研究报告的撰写； 2. 客户关系管理。
二、策划	(一) 策划会展项目总体实施方案	能完成会展项目总体实施方案的策划。	项目管理。

	(二) 策划会展各项具体实施方案	1. 能进行招展、招商方案和会议、活动方案策划； 2. 能策划会展的宣传推广方案； 3. 能设计有效的寻求赞助方案 4. 能提出风险预测和危机预案； 5. 能制订电子商务平台总体方案。	1. 实用广告学知识； 2. 商务策划理论； 3. 会展物流和会展设计； 4. 财务管理； 5. 企业风险和危机管理； 6. 电子商务。
	(三) 撰写相关文案	1. 能撰写会展项目立项书； 2. 能撰写会展项目总体实施方案和各类具体实施方案。	商务文书写作。
三、销售	(一) 制定项目总体营销方案	1. 能制定总体销售方案； 2. 能制定细分市场等多种营销策略和实施方案。	1. 市场营销战略与策略； 2. 销售技巧。
	(二) 制作营销资料	能编制参展商手册和赞助说明书	商务文案写作
	(三) 客户联系与商务谈判	1. 能与展位搭建、运输等代理商谈判，并拟定合同文本； 2. 能进行赞助提案谈判； 3. 能寻找招展、招商国际代理商，并为之谈判； 4. 能拟定合同文本； 5. 能用商务英语进行简单的口头和书面交流。	1. 商务谈判策略； 2. 合同法； 3. 经济合同写作； 4. 国际经济与贸易； 5. 商务英语和会展英语基础。
四、营运管理	(一) 选择场馆和合作伙伴	1. 能选择场馆、搭建、运输等合作伙伴； 2. 能与合作方沟通与协调。	会展服务 会展场馆搭建常识
	(二) 负责会展现场运作管理	1. 能制订并执行项目实施日程表； 2. 能全面负责会展现场各项工作；的指挥、监督、检查和协调； 3. 能建立和健全会展现场管理制度。	1. 会展项目管理； 2. 会展现场管理实务。
	(三) 制定会展项目预算及控制成本	1. 能执行成本预算并控制成本； 2. 能及时采取措施躲避财务风险。	会展的成本控制及风险管理
	(四) 负责项目团队建设与管理	1. 能组建会展项目团队； 2. 能制订奖惩考核制度； 3. 能指导和组织团队员工培训。	1. 团队建设与团队管理； 2. 绩效考核； 3. 培训方案和课程设计。
	(五) 建设与管理会展项目信息系统	1. 能选择和评价会展观众登记系统； 2. 能建设和更新参展商数据库； 3. 能建立和运行会展信息反馈和协调系统。	1. 会展信息系统； 2. 项目过程管理。
	(六) 防范和处理项目危机事件	1. 能独立处理一般的会展危机事件； 2. 能有效开展媒体公关活动。	危机管理

## 十、实施保障

### (一) 师资队伍

专业按照课程要求，由一名专职教师和一名行业专家共同组建“1+1”双导师制课程教学组。并以此为基础，引入若干名会展相关领域专家，构建专业师资队伍。目前专职教师4名，兼职教师13名。

### (二) 教学设施

1. 创意设计中心。涉及专业教学课程包括会展营销、会展项目管理、会展文案写作、等和部分实习实训课程；

2. 广告设计与制作实训室。涉及专业教学课程包括编排设计基础、设计构成基础、展示陈列与视觉设计等；

3. 多媒体机房。涉及专业教学课程包括 Photoshop 软件技术、AutoCad 软件技术、Illustrator 软件技术、Sketchup 软件技术等。

### （三）教学资源

#### 1. 专业教学资源库。

（1）超星学习通平台。涉及课程包括会展产业导论、会展项目管理、展览策划、会展搭建技术与应用等；

（2）职教云平台。涉及课程包括会展产业导论、会展文案写作、会展项目管理、会展场馆经营与管理、展览策划、会议与活动策划等。

#### 3. 创意设计学院专业群师资共享。

### （四）教学方法

1. 专业教师将不断总结应用在线平台技术和新媒体技术，结合项目教学、案例教学、情境教学、模块化教学等教学方式，广泛运用启发式、探究式、讨论式、参与式等教学方法，推广翻转课堂、混合式教学等教学模式，推动课堂教学进一步提升。

2. 采用双导师制，建立学生链，采用混合型教学方式，结合案例、情景、真实性实训项目等，进一步提升专业学生专业实践能力。

### （五）学习评价

专业教研室将严格落实培养专业目标和规格要求，以过程考核、实践技能考核为基础，结合课堂成绩，平衡课程总成绩中的比重，突出实践和解决问题的能力。考核将结合专业技能测试，完善学生学习过程监测、评价与反馈机制，部分校企开发课程，联合企业共同考评，引导学生自我学习、独立思考，提高学习效率，加强沟通协调、解决问题的能力。强化课程实践、实习实训、毕业设计（论文）等一系列实践性教学环节的的全过程管理与考核评价。

### （六）质量管理

1. 学期初期、中期、末期教学日历和教案检查；

2. 专业课程公开课；

3. 说课及集体备课。

## 十一、毕业要求

学生通过规定年限的学习，修满培养方案所规定的学时学分，完成规定的教学活动，成绩合格，准予毕业。

## 十二、培养计划进程表及分类表

1. 附表一 培养计划进程表。(专业核心课程请用 \* 标记，优势课程请用▲标记)

课程板块	课程类型	课程名称	课程分类	学分	教学时数			考核	按学期分配周课时数						备注		
					总学时	理论学时	实践学时		一	二	三	四	五	六			
									18周	18周	18周	18周	18周	18周			
公民素养课程	必修课	思想道德修养与法律基础	A	3	48	48		考查	4[12]								
		毛泽东思想和中国特色社会主义理论体系概论	B	4	64	48	0	考试		3[16]							
						16	考查		√								
		高职英语(一)(二)	B	9	148	96	52	考试	6[14]	4[16]							
		互联网应用基础(一)(二)	B	5	80	16	64	考试	4[12]	4[8]							
		体育(一)(二)(三)(四)	C	7	112	0	112	考试	2[14]	2[14]	2[14]	2[14]					
		国防教育与军事训练	B	4	148	36	112	考查	√								
		心理健康教育	A	1.5	28	28		考查		2[14]							
		形势与政策(一)(二)(三)(四)	A	4	64	64	0	考查	2[8]	2[8]	2[8]	2[8]					
		卫生健康教育(一)(二)	B	0.5	12	6	6	考查	2[3]	2[3]							
		职业发展与就业指导(一)(二)	B	2	36	32	4	考查		2[9]	2[9]						
		人文艺术赏析	B	2	32	10	22	考查		2[16]							
		大众哲学	A	1	16	16	0	考查		2[8]							
		大学语文	A	2	32	32	0	考查			2[16]						
职业形象与礼仪	B	2	32	10	22	考查			2[16]								
		<b>合计</b>		<b>47</b>	<b>852</b>	<b>442</b>	<b>410</b>		<b>16</b>	<b>16</b>	<b>7</b>	<b>3</b>					
拓展		设计美学	B	1	16	4	12	考查	4[4]								

	设计构成基础	B	1.5	24	4	20	考试	4[6]						
	编排设计基础	B	1.5	24	4	20	考试			4[6]				
	Photoshop 软件技术	B	1.5	24	4	20	考试	4[6]						
	AutoCad 软件技术	B	1.5	24	4	20	考查		4[6]					
	Illustrator 软件技术	B	1.5	24	4	20	考查	4[6]						
	Sketchup 软件技术	B	1.5	24	4	20	考查		4[6]					
技术技能课	*会展产业导论	A	2	32	32	0	考试	4[8]						
	▲展示陈列与视觉设计	B	4	64	24	40	考查		4[8]	4[8]				材料、平面与空间视觉传达
	经济学基础	A	2	32	32	0					2[16]			
	*展览策划	B	2	64	32	32	考试		4[8]	4[8]				
	*会议与活动策划	B	4	64	24	40	考试			4[16]				
	*会展场馆经营与管理	B	2	32	10	22	考试		4[8]					理实结合
	会展英语	B	4	64	32	32	考试			2[16]	2[16]			
	会展搭建技术与应用	B	2	36	12	24	考试				4[9]			
	会计与财务管理	B	4	32	12	20	考查				2[16]			
	管理学基础	A	2	36	36	0	考查			4[9]				
	▲会展文案写作	B	2	36	12	24	考试				4[9]			
	*会展项目管理	B	4	64	24	40	考试			2[16]	2[16]			
	*会展营销	B	4	64	24	40	考试				4[16]			
	*国际参展实务	B	2	32	12	20	考试				2[16]			
中国国际动漫节实训	C	3	50	0	50	考查		25[2]						
专业拓展课	会展策划与项目管理工作室	B	2	32	12	20	考查				2[16]			三四学期选修 其中两门
	创业管理基础	B	2	32	12	20	考查				2[16]			
	创新思维训练	B	2	32	8	24	考查			2[16]				
	日语	B	2	32	8	24	考查			2[16]				
合 计				61	926	362	564		9	9	16	17		

职业拓展课程	公选课	管理基础、人文素养、 艺术欣赏类		3	48	48				√	√	√			必选 2 门
	创新创业课	/		1.5	24	24				√	√				必选 1 门
	合计				4.5	72	72			0	0	0	0		
实践实训课程	岗位实习	岗位认知考察	C	1	25		25	考查	√						
		顶岗实习	C	24	600		600	考查					25		
		综合实习、毕业设计 (论文)	C	11	275		275	考查						25	
	社会实践	主题班会		(1.5)	(24)		(24)	考查	√	√	√	√			
		学生活动实践		(13.5)	(222)		(222)	考查	√	√	√	√			公益、社团、三下乡等
		思想政治理论课实践	C	(1)	(16)		(16)	考查	√	√					
	合计				36	900		900		0	0	0	0	25	25
总学时				148.5	2750	876	1874		523	482	410	340	600	275	
周学时									24-26		24		25	25	

注：1. ( ) 内不记入总学时，[ ] 内为该门课程在相应学期所上周数；2. 活动课程不记入周课时；3. 总学时数=理论学时+实践学时；  
4. 总学时控制在 2750。

## 2. 附表二 公民素养课程实践安排表。

课程名称	学分	学时	实践形式	安排学期	备注
思想道德修养与法律基础	0.5	6	参观、考察、调查等	1	
毛泽东思想和中国特色社会主义理论体系概论	1	16	参观、考察、调查等	2	
国防教育与军事训练	3	60	国防教育、军事训练	1	
形势与政策	1	16	参观、考察等	1-4	
卫生健康教育	0.5	6	自救技能比赛等	1,2	
职业发展与就业指导	0.5	6	职业规划比赛、模拟招聘等	2,3	
心理健康教育	0.5	4	调查、访谈、沙盘体验等	1,2	
合计	7	114			

## 3. 附表三 专业技术课程实践环节安排表。

类别	课 程	实践教学项目	学 期	周 次	学时数	主要内容及要求	地 点	方 式
专业技术课程	中国国际动漫节实训	会展项目现场管理	2	11-12（以动漫节具体时间为准）	50	能够进行现场管理、展后跟踪	校内外	记入总成绩
		参展行为调查				学会分析参展商客户的购买决策行为动机		
		会展市场调研				完成项目调研		
	小 计				50			
岗位实习	岗位认知考察	参观、专家讲座	1	学期中	25	参观各类展会或会展企业，形成专业意识	校内、外	撰写报告(停课)
	顶岗实习	顶岗实习	5	7-20	350	完成实习日记及实习报告	校内、外	停课进行
	综合实习、毕业设计(论文)	综合实习、毕业设计(论文)	6	1-15	375	收集资料，完成论文初稿，定稿并准备答辩	校内、外	停课进行
	毕业答辩	毕业答辩	6	16	25	论文答辩	校内	集中
	小 计				775			
总 课 时			1075					

4. 附表四 专业必读书籍和考证要求一览表。

序号	项目	名称	安排学期	备注
1	必读书籍	认识管理	1	完成一份读书报告
2	必读书籍	会展礼仪实务	1	完成一份读书报告
3	必读书籍	婚庆策划实务	1-4	完成一份读书报告
4	必读书籍	会展全程策划宝典	1-3	完成一份读书报告
5	选读书籍	会展信息管理	1-4	
6	选读书籍	商业会展与展台设计入行实战	1-4	
7	选读书籍	PMP 项目管理	1-4	
8	选读书籍	全球最佳展会设计	1-4	
9	必考证书	浙江省高等学校计算机等级考试	2-4	
10	必考证书	高等学校英语应用能力考试 B 级证书或 CET-3 级	1-4	

5. 附表五 学期周数分配表。

项 目	周 数 分 配						合计
	第一学期	第二学期	第三学期	第四学期	第五学期	第六学期	

课内教学	14	18	18	18	/	/	68
复习考试	1	1	1	1	/	/	4
实习实训	1	/	2	/	20	15	38
社会实践	1	1	1	1	1	/	5
毕业设计（论文）答辩	/	/	/	/	/	1	1
国防教育与军事训练	2	/	/	/	/	/	2
毕业教育	/	/	/	/	/	1	1
机动	1	/	/	/	/	/	1
寒（暑）假	5	7	5	6	5	/	28
<b>合 计</b>	<b>25</b>	<b>27</b>	<b>25</b>	<b>26</b>	<b>26</b>	<b>17</b>	<b>146</b>

6. 附表六 各课程板块理论教学与实践教学安排及比例表。

课程性质	学 时			百 分 比 %		
	理 论	实 践	小 计	理 论	实 践	小 计
公民素养课程	442	410	852	16.07%	14.91%	30.98%
专业技术课程	362	564	926	13.16%	20.51%	33.67%
职业拓展课程	72	/	72	2.62%	/	2.62%
实践实训课程	/	900	900	/	32.73%	32.73%
<b>总计学时</b>	<b>876</b>	<b>1874</b>	<b>2750</b>	<b>31.85%</b>	<b>68.15%</b>	<b>100%</b>